

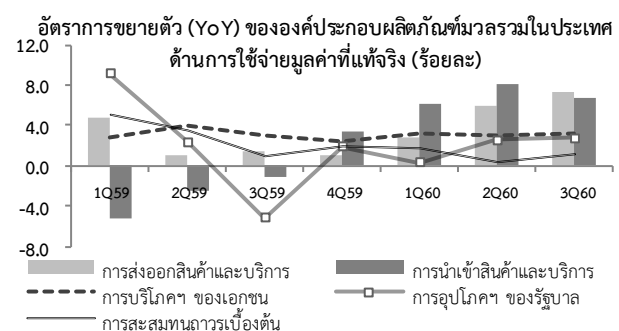
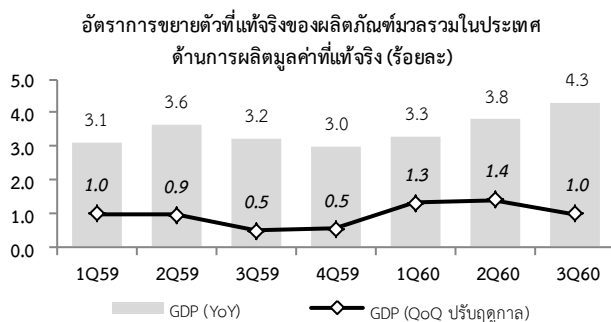


# ผลิตภัณฑ์มวลรวมในประเทศ ไตรมาสที่ 3/2560

## Gross Domestic Product : Q3/2017

สำนักงานคณะกรรมการพัฒนาการเศรษฐกิจและสังคมแห่งชาติ วันจันทร์ที่ 20 พฤศจิกายน 2560 เวลา 9:30 น.

**ผลิตภัณฑ์มวลรวมในประเทศ ไตรมาสที่ 3/2560** ขยายตัวร้อยละ 4.3 เติบโตจากร้อยละ 3.8 ในไตรมาส 2/2560 ปัจจัยหลักมาจากการขยายตัวเร่งขึ้นของภาคนอกเกษตร โดยเฉพาะอุตสาหกรรมเพื่อการส่งออก และผลผลิตภาคเกษตรยังขยายตัวในเกณฑ์สูง **ด้านการผลิต** การผลิตภาคเกษตรขยายตัวสูงร้อยละ 9.9 ชะลอตัวลงจากร้อยละ 16.1 ในไตรมาสที่ 2/2560 ผลผลิตที่ขยายตัวเช่น ข้าวเปลือก มันสำปะหลัง ข้าวโพดเลี้ยงสัตว์ และยางพารา ภาคนอกเกษตรขยายตัวร้อยละ 3.8 เติบโตจากร้อยละ 2.8 ในไตรมาสก่อน ปัจจัยหลักมาจากการขยายตัวของ การผลิตสาขาอุตสาหกรรม ไฟฟ้า ประปา และโรงแยกก๊าซขยายตัว อย่างไรก็ตาม ภาคบริการส่วนใหญ่ชะลอตัวลงบ้าง ประกอบด้วยหมวด โรงแรมและภัตตาคาร ขนส่งและการสื่อสาร บริการทางการเงิน อสังหาริมทรัพย์และการให้เช่า สุขภาพ และบริการชุมชนอื่น ๆ ขณะที่การค้า ส่งค้าปลีกยังคงขยายตัวเร่งขึ้น ส่วนหมวดก่อสร้าง บริหารราชการแผ่นดิน และการศึกษา ลดลง **ด้านการใช้จ่าย** การใช้จ่ายเพื่อการอุปโภค บริโภคขั้นสุดท้ายของเอกชนขยายตัวร้อยละ 3.1 ต่อเนื่องจากร้อยละ 3.0 ในไตรมาสที่ 2/2560 การใช้จ่ายเพื่อการอุปโภคขั้นสุดท้ายของ รัฐบาลขยายตัวร้อยละ 2.8 การลงทุนรวมขยายตัวร้อยละ 1.2 ในขณะที่การส่งออกสินค้าและบริการและการนำเข้าสินค้าและบริการขยายตัว ร้อยละ 7.4 และร้อยละ 6.7 เทียบกับร้อยละ 6.0 และร้อยละ 8.2 ในไตรมาสก่อนหน้า ตามลำดับ หลังปรับปรุงปัจจัยฤดูกาลแล้ว เศรษฐกิจไทยใน ไตรมาสที่ 3/2560 ขยายตัวร้อยละ 1.0 (QoQ SA)



**การใช้จ่ายเพื่อการอุปโภคบริโภคของเอกชน** ขยายตัวร้อยละ 3.1 ต่อเนื่องจากร้อยละ 3.0 ในไตรมาสที่ 2/2560 ปัจจัยหลักมาจากการปรับตัวขึ้นของฐานรายได้ รวมทั้งอัตราเงินเฟ้อและดอกเบี้ยที่ยังอยู่ในระดับต่ำ โดยหมวดการใช้จ่ายซื้อสินค้ากึ่งคงทน และไม่คงทนขยายตัวร้อยละ 3.5 และร้อยละ 3.0 ตามลำดับ เทียบกับการขยายตัวร้อยละ 2.8 และร้อยละ 1.1 ในไตรมาสที่ 2/2560 การซื้อสินค้าคงทนขยายตัวร้อยละ 7.0 เท่ากับไตรมาสก่อน ขณะที่การใช้จ่ายด้านบริการโดยรวมชะลอลง

**การใช้จ่ายเพื่อการอุปโภคบริโภคของรัฐบาล** ขยายตัวร้อยละ 2.8 เติบโตเล็กน้อยจากร้อยละ 2.6 ปัจจัยหลักมาจากรายจ่ายซื้อสินค้าและบริการ และการโอนเพื่อสวัสดิการสังคมที่ไม่เป็นตัวเงินสำหรับสินค้าและบริการในระบบตลาด ขณะที่ค่าตอบแทนแรงงานชะลอตัวลง

**การลงทุนรวม** ขยายตัวร้อยละ 1.2 เติบโตขึ้นจากร้อยละ 0.4 ในไตรมาสก่อน โดยการลงทุนภาคเอกชนขยายตัวร้อยละ 2.9 เทียบกับร้อยละ 3.2 ในไตรมาสก่อน เป็นผลมาจากการขยายตัวของการลงทุนในเครื่องจักร ขณะที่การลงทุนในการก่อสร้างลดลงร้อยละ 1.1 ส่วนการลงทุนภาครัฐลดลงร้อยละ 2.6 เทียบกับการลดลงร้อยละ 7.0 ในไตรมาสก่อน เป็นผลจากการลดลงของการก่อสร้างภาครัฐร้อยละ 2.2 เทียบกับการลดลงร้อยละ 12.8 ในไตรมาสก่อน

**ส่วนเปลี่ยนสินค้าคงเหลือ** มูลค่า ณ ราคาประจำปี ลดลง 59.6 พันล้านบาท โดยเป็นการลดลงของการสะสมสินค้าคงคลังในหมวดเกษตร โดยเฉพาะข้าวเปลือกและข้าวสาร ส่วนยางพารามีการสะสมสินค้าคงคลังเพิ่มขึ้น ในขณะที่อุตสาหกรรมมีการสะสมสินค้าคงคลังเพิ่มขึ้นเล็กน้อย

**ดุลการค้าและดุลบริการ** ณ ราคาประจำปี เกินดุล 593.8 พันล้านบาท โดยดุลการค้าเกินดุล 337.4 พันล้านบาท และดุลบริการเกินดุล 256.4 พันล้านบาท

### ติดต่อสอบถาม :

สำนักบัญชีประชาชาติ 962 ถนนกรุงเกษม เขตป้อมปราบศัตรูพ่าย กรุงเทพฯ 10100

โทรศัพท์ 0 2280 4085 โทรสาร 0 2281 2466 อีเมล [nao@nesdb.go.th](mailto:nao@nesdb.go.th)

รายละเอียดผลิตภัณฑ์มวลรวมในประเทศรายไตรมาสสามารถติดตามได้ที่ <http://www.nesdb.go.th>

## ข้อชี้แจง Q3/2560

### ข้อชี้แจงการประมวลผลสถิติผลิตภัณฑ์มวลรวมในประเทศ ไตรมาสที่ 3/2560

สำนักงานคณะกรรมการพัฒนาการเศรษฐกิจและสังคมแห่งชาติ ได้ปรับปรุงการจัดทำผลิตภัณฑ์มวลรวมในประเทศ รายไตรมาส ครอบคลุมทั้งมูลค่า ณ ราคาประจำปี และมูลค่าที่แท้จริง ย้อนหลังถึงไตรมาสที่ 2 ปี พ.ศ. 2560 ทั้งด้านการผลิต และด้านการใช้จ่าย โดยปรับปรุงเพื่อให้สอดคล้องกับรายได้ประชาชาติรายปี ที่ได้ปรับปรุงและเผยแพร่แล้วตั้งแต่เดือนมกราคม พ.ศ. 2560 การปรับปรุงที่สำคัญ อาทิ การเพิ่มเติมกิจกรรมทางเศรษฐกิจที่สำคัญและกิจกรรมใหม่ให้มีความครบถ้วนสมบูรณ์ การปรับปรุงเครื่องชี้ และการปรับปรุงตามกรอบแนวคิดของระบบบัญชีประชาชาติสากลล่าสุด โดยเฉพาะอย่างยิ่ง การนำวิธีการจัดทำผลิตภัณฑ์มวลรวมในประเทศ รายไตรมาสที่แท้จริง ด้วยวิธีดัชนีลูกโซ่ หรือเรียกอีกอย่างหนึ่งว่า การวัดแบบปริมาณลูกโซ่ (Chain Volume Measures: CVM) มาใช้แทนวิธีการเดิมที่เป็นแบบปีฐานคงที่

ทั้งนี้ การประมวลผลผลิตภัณฑ์มวลรวมในประเทศ รายไตรมาสที่แท้จริง แบบปริมาณลูกโซ่ ใช้วิธีการเชื่อมโยงค่ารายปีด้วยเทคนิค Annual overlap โดยใช้ปี พ.ศ. 2545 เป็นปีอ้างอิง พร้อมทั้งได้เผยแพร่อนุกรมใหม่ดังกล่าวครอบคลุมข้อมูลตั้งแต่ไตรมาสที่ 1/2536 ถึง ไตรมาสที่ 3/2560 ทางเว็บไซต์ของ สศช.

(ดูรายละเอียดการปรับปรุงเพิ่มเติมและตารางสถิติอนุกรมใหม่ได้ที่ [www.nesdb.go.th](http://www.nesdb.go.th))

สำหรับการประมวลผลสถิติผลิตภัณฑ์มวลรวมในประเทศ ไตรมาสที่ 3/2560 ได้จัดทำต่อเนื่องจากอนุกรมดังกล่าว โดยเฉพาะอย่างยิ่งการจัดทำมูลค่าที่แท้จริงโดยวิธีแบบปริมาณลูกโซ่ โดยใช้ข้อมูลที่ได้รับล่าสุดจากแหล่งข้อมูลต่าง ๆ การปรับปรุงย้อนหลังข้อมูลในไตรมาส 2/2560 โดยการปรับปรุงที่สำคัญมีดังนี้

1. ปรับปรุงพื้นที่เพาะปลูกและข้อมูลพยากรณ์ผลผลิตการเกษตรไตรมาสที่ 2/2560 ตามการพยากรณ์ล่าสุดของกระทรวงเกษตรและสหกรณ์
2. ปรับปรุงข้อมูลดัชนีผลผลิตอุตสาหกรรมตามรายงานล่าสุดเดือนตุลาคม 2560 ของสำนักงานเศรษฐกิจอุตสาหกรรม
3. ปรับปรุงข้อมูลการนำเข้าและส่งออกสินค้าและบริการไตรมาสที่ 2/2560 ตามข้อมูลดุลบัญชีเดินสะพัดล่าสุดเดือนตุลาคม 2560 ของธนาคารแห่งประเทศไทย

สำหรับตารางสถิติ รายละเอียดจะไม่นำเสนอในเอกสารนี้ โดยสามารถดูได้ที่ [www.nesdb.go.th](http://www.nesdb.go.th)

สำนักงานคณะกรรมการพัฒนาการเศรษฐกิจและสังคมแห่งชาติ ขอขอบคุณหน่วยงานทั้งภาครัฐและเอกชน ที่ให้การสนับสนุน และเร่งรัดข้อมูล เพื่อใช้ในการประมวลผลผลิตภัณฑ์มวลรวมในประเทศรายไตรมาสให้รวดเร็วและถูกต้องแม่นยำเพิ่มขึ้น และหวังว่าคงจะได้รับความร่วมมือในการพัฒนาข้อมูลดังกล่าวนี้ให้มีคุณภาพดียิ่งขึ้นต่อไป

สำนักงานคณะกรรมการพัฒนาการเศรษฐกิจและสังคมแห่งชาติ

## ผลิตภัณฑ์มวลรวมในประเทศ ไตรมาสที่ 3 ปี 2560

**เศรษฐกิจไตรมาสที่ 3/2560** ขยายตัวร้อยละ 4.3 ปรับตัวดีขึ้นจากการขยายตัวร้อยละ 3.8 ในไตรมาสที่ 2/2560 โดยมีปัจจัยสนับสนุนจากการขยายตัวเร่งขึ้นของภาคนอกเกษตรขยาย โดยเฉพาะการผลิตสาขาอุตสาหกรรมเพื่อการส่งออกที่ปรับตัวดีขึ้นตามการเพิ่มขึ้นของอุปสงค์ในตลาดโลก รวมทั้งการขยายตัวในเกณฑ์ดีของภาคบริการ และการขยายตัวของภาคเกษตรที่ยังอยู่ในเกณฑ์สูง แม้จะชะลอตัวลงจากไตรมาสก่อนหน้า

**การผลิตภาคเกษตร** ขยายตัวในเกณฑ์สูงร้อยละ 9.9 เทียบกับร้อยละ 16.1 ในไตรมาสที่ 2/2560 พืชสำคัญ ได้แก่ ข้าว มันสำปะหลัง ข้าวโพดเลี้ยงสัตว์ ยางพารา และพืชผัก ขยายตัวสูง ส่วนผลผลิตปาล์มน้ำมันมันลดลง สาขาปศุสัตว์ปรับตัวดีขึ้น โดยเฉพาะผลผลิตสุกร ไก่เนื้อและไข่ไก่เพิ่มขึ้น สาขาการประมงขยายตัวได้ดีจากผลผลิตกุ้งและปลาที่เพิ่มขึ้น

**การผลิตภาคนอกเกษตร** ขยายตัวร้อยละ 3.8 เร่งตัวขึ้นจากร้อยละ 2.8 ในไตรมาสที่ 2/2560 ตามการขยายตัวสูงขึ้นของสาขาการผลิตอุตสาหกรรม สาขาการไฟฟ้า ก๊าซและการประปา และสาขาการขนส่งขายปลีกและการซ่อมแซม ขยายตัวสูง ในขณะที่สาขาบริการสำคัญๆ ยังขยายตัวในเกณฑ์ดี แต่ชะลอตัวลงเล็กน้อย เช่น สาขาโรงแรมและภัตตาคาร สาขาการขนส่งและการคมนาคม สาขาตัวกลางทางการเงิน ซึ่งส่วนหนึ่งมาจากจำนวนนักท่องเที่ยวต่างประเทศที่ชะลอตัว

**GDP ที่ปรับฤดูกาล** ในไตรมาสที่ 3/2560 ขยายตัวร้อยละ 1.0 จากระยะ 1.4 ในไตรมาสที่ 2/2560

**ผลิตภัณฑ์มวลรวมในประเทศ ณ ราคาประจำปี** มีมูลค่า 3,798.6 พันล้านบาท เมื่อรวมรายได้ปฐมภูมิสุทธิจ่ายไปต่างประเทศ 201.3 พันล้านบาท คงเหลือเป็นรายได้มวลรวมประชาชาติ (Gross National Income : GNI) เท่ากับ 3,597.3 พันล้านบาท

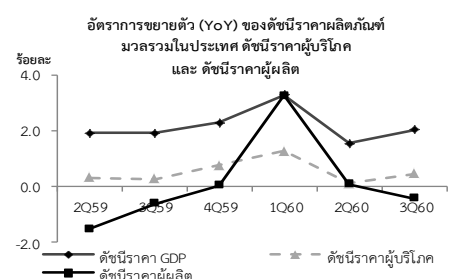
อัตราการขยายตัวของผลิตภัณฑ์มวลรวมในประเทศมูลค่าที่แท้จริง (ร้อยละ)

	2559p1	2559p1				2560p1		
		Q1	Q2	Q3	Q4	Q1	Q2r	Q3
GDP (YoY)	3.2	3.1	3.6	3.2	3.0	3.3	3.8	4.3
ภาคเกษตร	0.6	-2.0	-0.4	0.9	3.0	5.7	16.1	9.9
ภาคนอกเกษตร	3.5	3.7	3.9	3.2	3.2	3.1	2.8	3.8
GDP (QoQ ปรับฤดูกาล)		1.0	0.9	0.5	0.5	1.3	1.4	1.0

### ด้านการใช้จ่าย

การใช้จ่ายโดยรวมในไตรมาสที่ 3/2560 ขยายตัวร้อยละ 4.4 ตามการขยายตัวของการใช้จ่ายเพื่อการอุปโภคบริโภคขั้นสุดท้ายของเอกชน การลงทุน การใช้จ่ายเพื่อการอุปโภคขั้นสุดท้ายของรัฐบาล และการส่งออกสินค้าและบริการ ซึ่งขยายตัวร้อยละ 3.1 ร้อยละ 1.2 ร้อยละ 2.8 และร้อยละ 7.4 ตามลำดับ โดยการส่งออกสินค้าขยายตัวเร่งขึ้นเป็นร้อยละ 8.1 ขณะที่รายรับจากบริการชะลอตัวลง ส่วนการนำเข้าสินค้าและบริการขยายตัวร้อยละ 6.7 โดยการนำเข้าสินค้าชะลอตัว ขณะที่การใช้จ่ายในการซื้อบริการจากต่างประเทศหดตัว

**ระดับราคา** ในไตรมาสที่ 3/2560 ขยายตัวทั้งด้านการผลิตและการใช้จ่าย โดยดัชนีราคาผลิตภัณฑ์มวลรวมในประเทศ ขยายตัวร้อยละ 2.0 เทียบกับร้อยละ 1.5 ในไตรมาสก่อนหน้า ดัชนีราคาผู้บริโภคขยายตัวร้อยละ 0.4 ขณะที่ดัชนีราคาผู้ผลิตลดลงร้อยละ 0.4



**การใช้จ่ายเพื่อการอุปโภคบริโภคขั้นสุดท้ายของเอกชน** ขยายตัวร้อยละ 3.1 ต่อเนื่องจากการขยายตัวร้อยละ 3.0 ในไตรมาสที่ 2/2560 สอดคล้องกับการปรับตัวดีขึ้นของฐานรายได้ในระบบเศรษฐกิจ รวมทั้งอัตราเงินเฟ้อและดอกเบี้ยที่ยังอยู่ในระดับต่ำ โดยการอุปโภคสินค้าคงทนยังคงขยายตัวร้อยละ 7.0 เท่ากับการขยายตัวในไตรมาสก่อนหน้า การใช้จ่ายซื้อสินค้ากึ่งคงทน และไม่คงทนขยายตัวร้อยละ 3.5 และร้อยละ 3.0 ตามลำดับ ขณะที่การใช้จ่ายในหมวดบริการโดยรวมชะลอลง

**การใช้จ่ายเพื่อการอุปโภคขั้นสุดท้ายของรัฐบาล** ขยายตัวร้อยละ 2.8 เร่งขึ้นเล็กน้อยเทียบกับร้อยละ 2.6 ในไตรมาสที่ 2/2560 ตามการขยายตัวของรายจ่ายค่าซื้อสินค้าและบริการ และการโอนเพื่อสวัสดิการสังคมที่ไม่เป็นตัวเงินสำหรับสินค้าและบริการในระบบตลาด ขณะที่ค่าตอบแทนแรงงาน และค่าเสื่อมราคาในทรัพย์สินถาวรชะลอลง

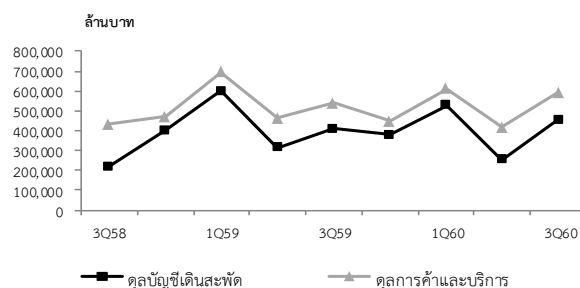
**การลงทุนรวม** ขยายตัวร้อยละ 1.2 เทียบกับร้อยละ 0.4 ในไตรมาสก่อน โดยการลงทุนภาคเอกชนขยายตัวร้อยละ 2.9 เทียบกับร้อยละ 3.2 ในไตรมาสที่ 2/2560 เป็นผลมาจากการขยายตัวของการลงทุนในเครื่องจักร ขณะที่การก่อสร้างเอกชนลดลงร้อยละ 1.1 การลงทุนภาครัฐลดลงร้อยละ 2.6 เทียบกับการลดลงร้อยละ 7.0 ในไตรมาสก่อนหน้า โดยการก่อสร้างภาครัฐลดลงร้อยละ 2.2 เทียบกับการลดลงร้อยละ 12.8 ในไตรมาสก่อนหน้า และการลงทุนด้านเครื่องจักรเครื่องมือลดลงร้อยละ 3.9

**ส่วนเปลี่ยนสินค้าคงเหลือ** มูลค่า ณ ราคาประจำปี ลดลง 59.6 พันล้านบาท โดยการสะสมสินค้าคงคลังในหมวดเกษตรลดลงจากข้าวเปลือก มันสำปะหลัง และข้าวสาร ขณะที่ยางพาราเพิ่มขึ้น ส่วนสินค้าอุตสาหกรรมและเหมืองแร่มีการสะสมสินค้าคงคลังเพิ่มขึ้นเล็กน้อย

อัตราการขยายตัว (YoY) ของผลิตภัณฑ์มวลรวมในประเทศด้านการใช้จ่าย มูลค่าที่แท้จริง (ร้อยละ)

	2559p1	2559p1				2560p1		
		Q1	Q2	Q3	Q4	Q1	Q2r	Q3
การอุปโภคบริโภคขั้นสุดท้ายของเอกชน	3.1	2.8	4.0	3.0	2.5	3.2	3.0	3.1
การอุปโภคขั้นสุดท้ายของรัฐบาล	1.7	9.1	2.4	-5.2	1.8	0.3	2.6	2.8
การสะสมทุนถาวรเบื้องต้น	2.8	5.0	3.5	1.0	1.8	1.7	0.4	1.2
ภาคเอกชน	0.4	2.4	0.3	-0.8	-0.4	-1.1	3.2	2.9
ภาครัฐ	9.9	12.9	12.8	5.8	8.6	9.7	-7.0	-2.6
การส่งออกสินค้าและบริการ	2.1	4.8	1.0	1.4	1.1	2.7	6.0	7.4
สินค้า	0.0	0.8	-1.9	-0.4	1.4	2.6	5.2	8.1
บริการ	9.3	18.1	11.6	7.7	0.4	3.2	8.9	4.9
การนำเข้าสินค้าและบริการ	-1.4	-5.2	-2.5	-1.1	3.4	6.1	8.2	6.7
สินค้า	-2.1	-7.6	-2.8	-1.5	3.6	7.3	9.1	8.3
บริการ	1.7	5.7	-1.3	0.5	2.0	1.1	4.2	-0.5
ผลิตภัณฑ์มวลรวมในประเทศด้านการใช้จ่าย	3.5	3.5	3.8	3.5	3.2	3.5	3.9	4.4

ดุลบัญชีเดินสะพัด ดุลการค้าและบริการ  
ณ ราคาประจำปี



**ดุลการค้าและบริการ** ณ ราคาประจำปี เกินดุล 593.8 พันล้านบาท โดยดุลการค้าเกินดุล 337.4 พันล้านบาท และดุลบริการเกินดุล 256.4 พันล้านบาท

## ด้านการผลิต

การผลิตขยายตัวร้อยละ 4.3  
จากอุตสาหกรรม  
เพื่อการส่งออก ในขณะที่  
ภาคเกษตรและภาคบริการ  
ชะลอตัว

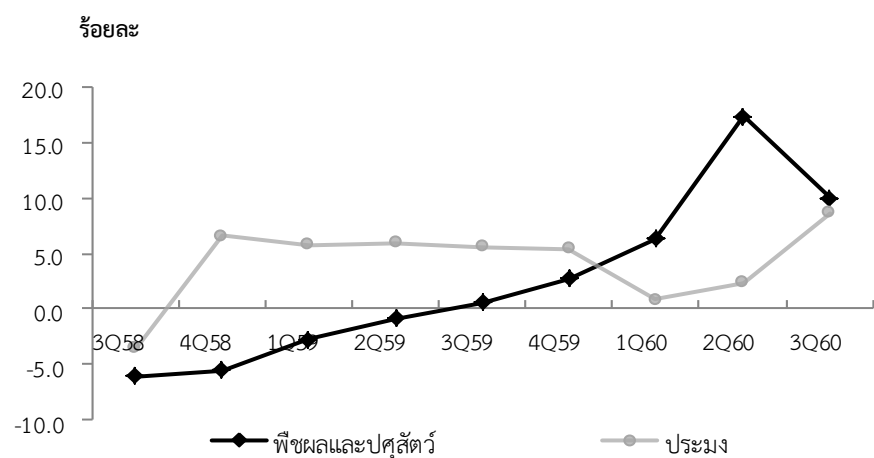
การผลิต ไตรมาสที่ 3/2560 ขยายตัวร้อยละ 4.3 เติบโตขึ้นจากการขยายตัวร้อยละ 3.8 ในไตรมาสที่ 2/2560 โดยภาคเกษตรขยายตัวร้อยละ 9.9 ชะลอลงจากร้อยละ 16.1 ในไตรมาสก่อนหน้า ส่วนภาคนอกเกษตรขยายตัวร้อยละ 3.8 เติบโตขึ้นจากร้อยละ 2.8 ตามการขยายตัวเร่งขึ้นของสาขาการผลิตอุตสาหกรรม สาขาการค้าส่งค้าปลีกและการซ่อมแซม และสาขาการไฟฟ้า ก๊าซและการประปา ขณะที่ภาคบริการที่เกี่ยวข้องกับการท่องเที่ยว ซึ่งประกอบด้วยสาขาโรงแรมและภัตตาคาร สาขาขนส่งและการคมนาคม ชะลอตัวเล็กน้อย

**สาขาเกษตรกรรม** การผลิตขยายตัวร้อยละ 9.9 ชะลอจากการขยายตัวร้อยละ 16.1 ในไตรมาสก่อนหน้า โดยผลผลิตพืชที่สำคัญ ได้แก่ ข้าวเปลือก มันสำปะหลัง ข้าวโพดเลี้ยงสัตว์ ยางพารา และพืชผักเพิ่มขึ้น ขณะที่ผลผลิตปาล์มน้ำมันลดลง ส่วนปศุสัตว์ผลิตสุกร ไก่เนื้อและไข่ไก่เพิ่มขึ้น ในขณะที่ผลผลิตนมลดลง

**สาขาการประมง** ขยายตัวร้อยละ 8.6 ต่อเนื่องจากการขยายตัวร้อยละ 2.4 ไตรมาสก่อนหน้า ปัจจัยสำคัญมาจากผลผลิตปลาและกุ้งเพิ่มขึ้น โดยผลผลิตกุ้งเพิ่มขึ้นตามความต้องการของตลาดต่างประเทศเป็นหลัก

**ระดับราคาสินค้าเกษตร** ลดลงร้อยละ 4.2 ตามการลดลงของราคาพืชผลที่สำคัญ ได้แก่ ข้าวเปลือก มันสำปะหลัง ข้าวโพดเลี้ยงสัตว์ สับปะรด และปาล์มน้ำมันที่ลดลงหมวดปศุสัตว์ ราคาสุกรและไข่ไก่ลดลง ขณะที่ราคาสินค้าประมงชะลอตัว

## อัตราการขยายตัวของภาคเกษตร



**สาขาการผลิตอุตสาหกรรม** ขยายตัวร้อยละ 4.3 เร่งขึ้นจากร้อยละ 1.1 ในไตรมาสก่อนหน้า และเป็นการขยายตัวสูงสุดในรอบ 19 ไตรมาส อุตสาหกรรมที่ขยายตัวสูงส่วนใหญ่เป็นการผลิตเพื่อการส่งออก เช่น อุตสาหกรรมอาหารและเครื่องดื่ม เคมีและเคมีภัณฑ์ ยางและพลาสติก เครื่องใช้ไฟฟ้าและอุปกรณ์ และยานยนต์

**อุตสาหกรรมขยายตัวสูง  
ตามการส่งออก**

อัตราการขยายตัว (YoY) สาขาการผลิตอุตสาหกรรม (ร้อยละ)

	2559p1	2559p1				2560p1		
		Q1	Q2	Q3	Q4	Q1	Q2r	Q3
อุตสาหกรรมเบา	-0.8	-3.4	0.8	-0.1	-0.1	0.0	0.2	5.4
อุตสาหกรรมวัตถุดิบ	1.4	3.8	-0.5	-0.1	2.3	-0.3	1.0	3.8
อุตสาหกรรมสินค้าทุนและเทคโนโลยี	3.8	-0.4	6.7	4.9	4.3	4.4	2.0	3.7
<b>อุตสาหกรรมรวม</b>	<b>1.4</b>	<b>-0.2</b>	<b>2.2</b>	<b>1.6</b>	<b>2.2</b>	<b>1.3</b>	<b>1.1</b>	<b>4.3</b>

**อุตสาหกรรมเบา** ขยายตัวร้อยละ 5.4 โดยการผลิตในกลุ่มอาหารและเครื่องดื่ม การผลิตเครื่องประดับ ขยายตัวตามความต้องการจากตลาดต่างประเทศ การผลิตหนังและเครื่องหนัง ไม้และผลิตภัณฑ์จากไม้ชะลอลง ส่วนการผลิตสิ่งทอและเสื้อผ้าสำเร็จรูป ยังคงลดลงต่อเนื่อง

**อุตสาหกรรมวัตถุดิบ** ขยายตัวร้อยละ 3.8 เร่งตัวจากไตรมาสก่อนหน้า เป็นผลจากการขยายตัวของเคมีและเคมีภัณฑ์ ผลิตภัณฑ์ยางและพลาสติก โลหะขั้นพื้นฐาน ซึ่งเป็นการขยายตัวตามอุตสาหกรรมต่อเนื่องและอุปสงค์ในตลาดต่างประเทศ ส่วนโรงกลั่นน้ำมันชะลอลง

**อุตสาหกรรมสินค้าทุน และเทคโนโลยี** ขยายตัวร้อยละ 3.7 โดยการผลิตยานยนต์ ชิ้นส่วนอิเล็กทรอนิกส์ และคอมพิวเตอร์และอุปกรณ์ ขยายตัวสูงตามความต้องการจากต่างประเทศ

**สาขาการทำเหมืองแร่และเหมืองหิน** ลดลงต่อเนื่องร้อยละ 8.4 จากที่การลดลงร้อยละ 6.9 ในไตรมาสก่อนหน้า เป็นผลจากการลดลงของการผลิตแร่หลายชนิด โดยเฉพาะการผลิตก๊าซธรรมชาติลดลงร้อยละ 4.6 ตามการลดลงของปริมาณการผลิตในแหล่งผลิตที่สำคัญ คือ ลันตา สุรินทร์ วาสนาและยูงทอง เป็นต้น ประกอบกับมีการผลิตแร่อื่นๆ ลดลง เช่น ยิปซัม หินอ่อน และดีบุก เป็นต้น

**การผลิต  
ก๊าซธรรมชาติลดลง**

### การผลิตไฟฟ้า และประปา เพิ่มขึ้น

สาขาการไฟฟ้า ก๊าซ และการประปา ขยายตัวร้อยละ 3.5 โดยหมวดไฟฟ้าขยายตัวร้อยละ 4.4 เทียบกับการลดลงร้อยละ 1.3 ในไตรมาสก่อนหน้า เนื่องจากการใช้กระแสไฟฟ้าเพิ่มขึ้นในเกือบทุกประเภทผู้ใช้ไฟฟ้า ทั้งประเภทที่อยู่อาศัย กิจกรรมขนาดเล็ก กิจกรรมขนาดกลาง กิจกรรมขนาดใหญ่ และกิจกรรมเฉพาะอย่าง ยกเว้นองค์กรไม่แสวงหากำไรที่ความต้องการใช้กระแสไฟฟ้าลดลง การประปาขยายตัวร้อยละ 2.0 เทียบกับการลดลงร้อยละ 1.2 ในไตรมาสก่อนหน้า ในขณะที่โรงแยกก๊าซลดลงร้อยละ 7.4 ตามการชะลอตัวของปริมาณก๊าซที่เข้าโรงแยก

อัตราการขยายตัว (YoY) ของปริมาณการใช้กระแสไฟฟ้าจำแนกตามประเภทผู้ใช้ (ร้อยละ)

	2559	2559				2560		
		Q1	Q2	Q3	Q4	Q1	Q2r	Q3
ที่อยู่อาศัย	6.4	11.1	10.3	4.1	0.4	2.6	-4.1	4.0
กิจกรรมขนาดเล็ก	4.8	8.8	7.1	2.8	0.8	1.9	-2.3	4.0
กิจกรรมขนาดกลาง	2.5	5.0	3.3	1.7	0.3	1.1	-0.5	3.0
กิจกรรมขนาดใหญ่	4.7	4.5	4.5	4.7	4.9	2.6	1.3	4.1
อื่นๆ	2.5	6.4	4.7	2.0	-2.9	1.9	-1.3	-1.5
รวม	4.6	6.7	6.1	3.7	2.1	2.2	-1.0	3.6

ที่มา : การไฟฟ้านครหลวง และการไฟฟ้าส่วนภูมิภาค

### การก่อสร้างยังคงลดลง แต่ปรับตัวดีขึ้น จากไตรมาสก่อน

สาขาก่อสร้าง ลดลงร้อยละ 1.7 ปรับตัวดีขึ้นเมื่อเทียบกับการลดลงร้อยละ 6.2 ในไตรมาสที่ 2/2560 โดยมูลค่าเพิ่มการก่อสร้างเอกชนที่ยังขยายตัวดีคือ การก่อสร้างอาคารเพื่อการพาณิชย์ ในขณะที่การก่อสร้างที่อยู่อาศัย การก่อสร้างโรงงานอุตสาหกรรม และสิ่งก่อสร้างอื่นๆ ลดลง การก่อสร้างรัฐบาลและการก่อสร้างรัฐวิสาหกิจปรับตัวลดลง สอดคล้องกับการลดลงของการลงทุนภาครัฐในไตรมาสนี้ เนื่องจากยังไม่มีโครงการใหม่ที่เป็นโครงการขนาดใหญ่ในไตรมาสนี้ และการก่อสร้างส่วนใหญ่เป็นการก่อสร้างในโครงการต่อเนื่อง ทั้งในโครงการขนาดใหญ่ และโครงการอื่นๆ เช่น โครงการพัฒนาที่อยู่อาศัยของการเคหะแห่งชาติ และโครงการปรับปรุงกิจการประปาตามแผนงานหลักของการประปานครหลวง เป็นต้น

สาขาการขายส่ง การขายปลีกและการซ่อมแซม ขยายตัวร้อยละ 6.4 เติบโตขึ้นจากไตรมาสก่อนหน้า สอดคล้องกับสินค้าอุตสาหกรรมที่ขยายตัวเร่งขึ้น ผลผลิตสินค้าเกษตรที่ยังอยู่ในเกณฑ์สูง ประกอบกับสินค้าส่งออกและนำเข้าขยายตัวสูง และการใช้จ่ายของภาคครัวเรือนยังขยายตัวในเกณฑ์ดี แม้ว่าจำนวนนักท่องเที่ยวต่างชาติที่เข้ามาใช้จ่ายในประเทศชะลอลงเล็กน้อย ขณะที่การซ่อมแซมยานยนต์และการซ่อมแซมของใช้ในครัวเรือนยังคงขยายตัวเช่นกัน

**สาขาการขนส่งและการคมนาคม** ขยายตัวร้อยละ 8.1 ชะลอลงเล็กน้อยจากร้อยละ 8.7 ในไตรมาสก่อนหน้า โดยส่วนหนึ่งเป็นผลกระทบจากจำนวนนักท่องเที่ยวที่ชะลอลงเล็กน้อย โดยการขนส่งทางบก ทางอากาศ และทางน้ำขยายตัวร้อยละ 6.3 ร้อยละ 14.6 และร้อยละ 3.0 ตามลำดับ ส่วนบริการโทรคมนาคมขยายตัวร้อยละ 6.3 ชะลอตัวลงจากร้อยละ 8.1 ในไตรมาสก่อนหน้า สอดคล้องกับผลประกอบการของผู้ให้บริการด้านการสื่อสาร

**การขนส่งและคมนาคม  
ขยายตัวในเกณฑ์ดี**

อัตราการขยายตัว (YoY) ของบริการขนส่ง (ร้อยละ)

	2559p1	2559p1				2560p1		
		Q1	Q2	Q3	Q4	Q1	Q2r	Q3
การขนส่งทางบก	3.1	2.7	1.0	4.4	4.2	5.7	6.8	6.3
การขนส่งทางอากาศ	9.2	12.3	7.4	11.2	5.8	10.0	15.9	14.6
การขนส่งทางน้ำ	-0.2	0.3	-1.7	1.4	-0.7	-2.8	3.1	3.0

**สาขาตัวกลางทางการเงิน** ขยายตัวร้อยละ 4.8 ชะลอลงเมื่อเทียบกับร้อยละ 5.1 ในไตรมาสก่อนหน้า ซึ่งเป็นการชะลอตัวทั้งธนาคารพาณิชย์ สถาบันการเงินเฉพาะกิจ บริการประกันชีวิต และการประกันวินาศภัย โดยสินเชื่อภาคธุรกิจซึ่งมีสัดส่วนสูงชะลอลง ขณะที่สินเชื่อเพื่อการอุปโภคบริโภคของครัวเรือนปรับตัวดีขึ้นเล็กน้อย จากกลุ่มสินเชื่อเช่าซื้อยานพาหนะและบัตรเครดิต ประกอบกับส่วนต่างอัตราดอกเบี้ยเงินกู้และเงินฝากยังคงลดลงอย่างต่อเนื่อง สำหรับการบริการประกันชีวิตและการบริการประกันวินาศภัยที่ชะลอลง ส่วนหนึ่งเป็นผลมาจากการเพิกถอนใบอนุญาต 15 ตัวแทนนายหน้าประกันภัยที่กระทำผิดกฎหมาย

**ธนาคารพาณิชย์ และ  
การประกันชีวิตและวินาศภัย  
ชะลอตัว**

**สาขาบริการด้านอสังหาริมทรัพย์** การให้เช่าและบริการทางธุรกิจ ขยายตัวร้อยละ 4.2 จากร้อยละ 4.4 ในไตรมาสก่อนหน้า โดยหมวดกิจกรรมด้านคอมพิวเตอร์และที่เกี่ยวข้องชะลอลงร้อยละ 4.0 จากกิจกรรมการบำรุงรักษาและการซ่อมแซมเครื่องจักรสำนักงาน เครื่องทำบัญชีและเครื่องคำนวณ และกิจกรรมอื่นๆ ที่เกี่ยวข้องกับคอมพิวเตอร์ นอกจากนี้หมวดกิจกรรมทางธุรกิจอื่นๆ ชะลอลง จากกิจกรรมบริการทางกฎหมาย กิจกรรมการทำบัญชีและการตรวจสอบบัญชี กิจกรรมบริการโฆษณา กิจกรรมบริการจัดหางานและการสรรหาบุคลากร กิจกรรมบริการสืบสวนและการรักษาความปลอดภัย และกิจกรรมบริการถ่ายภาพ ขณะที่หมวดบริการด้านอสังหาริมทรัพย์ ชะลอลงจากกิจกรรมการให้เช่าที่อยู่อาศัย ส่วนกิจกรรมนายหน้าซื้อขายอสังหาริมทรัพย์ขยายตัว



บริการโรงแรมและภัตตาคาร  
ชะลอตัว

สาขาโรงแรมและภัตตาคาร ขยายตัวร้อยละ 6.7 ชะลอตัวลงจากร้อยละ 7.5 ในไตรมาสก่อนหน้า โดยบริการโรงแรมและบริการภัตตาคารขยายตัวร้อยละ 7.2 และ 6.4 ตามลำดับ ชะลอตัวจากไตรมาสก่อนหน้าสอดคล้องกับจำนวนนักท่องเที่ยวต่างประเทศที่ขยายตัวร้อยละ 6.4 ชะลอตัวลงจากร้อยละ 8.3 ในไตรมาสที่ 2/2560 และรายได้จากการท่องเที่ยวที่ขยายตัวร้อยละ 8.0 ชะลอตัวลงจากร้อยละ 11.7 ในไตรมาสก่อนหน้า โดยในไตรมาสนี้ นักท่องเที่ยวจากภูมิภาคยุโรป อเมริกา และโอเชียเนีย รวมถึงนักท่องเที่ยวจากภูมิภาคตะวันออกกลางชะลอตัวลง ทั้งนี้ การชะลอตัวของนักท่องเที่ยวจากตะวันออกกลาง ส่วนหนึ่งเป็นผลจากที่มีการท่องเที่ยวเฉลิมฉลองในวันตรุษอีดิลฟิตรีไปไนไตรมาสก่อนหน้า ส่วนนักท่องเที่ยวจากภูมิภาคเอเชียตะวันออกขยายตัวร้อยละ 7.3 เท่ากับไตรมาสที่แล้ว โดยมีปัจจัยสนับสนุนจากการเพิ่มขึ้นของนักท่องเที่ยวจีนเป็นหลัก ทั้งนี้ ภายหลังจากการปรับตัวต่อมาตรการปราบปรามทัวร์ศูนย์เหรียญสิ้นสุดลง รวมถึงเหตุการณ์ระหว่างประเทศจีนและเกาหลีใต้ ทำให้นักท่องเที่ยวจีนเปลี่ยนจุดหมายการเดินทางมายังไทยมากขึ้น ส่วนนักท่องเที่ยวจากลาวและเวียดนามชะลอตัวลง ขณะที่นักท่องเที่ยวจากมาเลเซียและอินโดนีเซียลดลง

จำนวนนักท่องเที่ยวต่างประเทศ จำแนกตามถิ่นที่อยู่ (พันคน)

	2559	2559				2560		
		Q1	Q2	Q3	Q4	Q1	Q2r	Q3
เอเชียตะวันออก	21,639	5,798	5,353	5,818	4,670	5,693	5,746	6,241
ยุโรป	6,171	2,095	1,039	1,202	1,834	2,226	1,128	1,202
อื่นๆ	4,756	1,146	1,117	1,230	1,263	1,275	1,255	1,334
รวมจำนวนนักท่องเที่ยว	32,566	9,039	7,510	8,250	7,768	9,194	8,130	8,777
อัตราเพิ่ม (ร้อยละ)	8.8	15.4	7.6	13.4	-0.9	1.7	8.3	6.4

ที่มา : กระทรวงการท่องเที่ยวและกีฬา

สาขาการให้บริการชุมชน สังคม และบริการส่วนบุคคลอื่น ๆ ขยายตัวร้อยละ 4.9 ชะลอตัวลงจากการขยายตัวร้อยละ 5.9 ในไตรมาสก่อนหน้า โดยกิจกรรมการจัดตั้งปฏิญญและขยะ กิจกรรมการผลิตและการจำหน่ายภาพยนตร์ กิจกรรมสลากกินแบ่งรัฐบาล และกิจกรรมบริการซึ่งมิได้จัดประเภทไว้ในที่อื่น ชะลอตัวลง ขณะที่กิจกรรมการฉายภาพยนตร์ กิจกรรมบริการด้านวิทยุและโทรทัศน์ กิจกรรมความบันเทิงอื่นๆ และบริการเกี่ยวกับงานศพและกิจกรรมที่เกี่ยวข้องลดลง อย่างไรก็ตาม กิจกรรมองค์กรธุรกิจและองค์กรนายจ้าง กิจกรรมสหภาพแรงงาน กิจกรรมองค์กรทางศาสนา กิจกรรมองค์กรพัฒนาเอกชน กิจกรรมบริการซักรีดและซักแห้ง และกิจกรรมบริการแต่งผมและเสริมความงาม ยังคงขยายตัวได้ดี

## ด้านการใช้จ่าย

### รายจ่ายเพื่อการอุปโภคบริโภคขั้นสุดท้ายของเอกชน

การใช้จ่ายเพื่อการอุปโภคบริโภคของเอกชนในไตรมาสที่ 3/2560 ขยายตัวร้อยละ

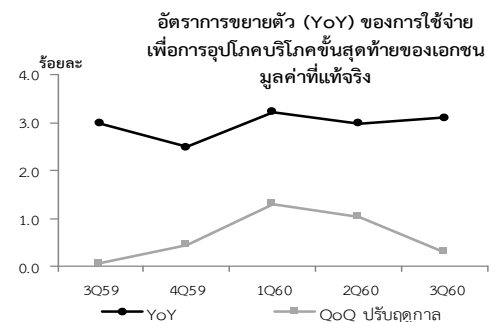
3.1 เทียบกับที่ขยายตัวร้อยละ 3.0 ในไตรมาสก่อนหน้า เมื่อปรับค่าเปลี่ยนแปลงตามฤดูกาล การใช้จ่ายขยายตัวร้อยละ 0.3 เทียบกับร้อยละ 1.0 ในไตรมาสก่อนหน้า

การใช้จ่ายของเอกชน  
ขยายตัว ร้อยละ 3.1

การใช้จ่ายภาคเอกชนขยายตัวร้อยละ 3.1 มีปัจจัยหลักมาจากรายได้ภาคนอกเกษตรอยู่ในเกณฑ์ดี อัตราดอกเบี้ยและเงินเฟ้อยังอยู่ในระดับต่ำ แม้ว่าราคาของพลังงานจะปรับตัวสูงขึ้นจากไตรมาสก่อนก็ตาม ประกอบกับความต้องการสินเชื่อเพื่อการอุปโภคบริโภคส่วนบุคคลยังคงขยายตัวต่อเนื่อง อย่างไรก็ตาม รายได้ภาคเกษตรได้รับผลกระทบจากราคาสินค้าเกษตรสำคัญที่ลดลง เช่น ข้าวเปลือก ผลไม้ และกลุ่มพืชน้ำมัน ขณะที่ดัชนีความเชื่อมั่นของผู้บริโภคในไตรมาสนี้อลดลงเมื่อเทียบกับไตรมาสก่อนหน้า โดยการใช้จ่ายซื้อสินค้าคงทน กึ่งคงทน และสินค้าไม่คงทนยังคงขยายตัว ในขณะที่การใช้จ่ายของบริการสุทธิชะลอลง

อัตราการขยายตัว (YoY) ของการใช้จ่ายเพื่อการอุปโภคบริโภคขั้นสุดท้ายของเอกชน มูลค่าที่แท้จริง (ร้อยละ)

	2559p1	2559p1				2560p1		
		Q1	Q2	Q3	Q4	Q1	Q2r	Q3
การใช้จ่ายของเอกชนในประเทศ	4.4	5.5	5.1	4.7	2.4	3.7	4.2	4.0
หัก : การใช้จ่ายของคนต่างประเทศในประเทศ	13.2	20.4	13.2	15.3	4.3	6.4	12.7	8.0
การใช้จ่ายของเอกชนไม่รวมนักท่องเที่ยว	2.7	2.4	3.7	2.6	1.9	3.0	2.5	3.1
บวก : การใช้จ่ายของคนไทยในต่างประเทศ	16.1	19.1	13.8	14.0	17.4	10.3	15.6	3.2
การใช้จ่ายของเอกชนไทยทั้งหมด	3.1	2.8	4.0	3.0	2.5	3.2	3.0	3.1



การใช้จ่ายเพื่อการอุปโภคบริโภคของเอกชนที่ไม่รวมคนไทยในต่างประเทศและคนต่างประเทศในประเทศไทย ขยายตัวร้อยละ 3.1 เพิ่มขึ้นจากที่ขยายตัวร้อยละ 2.5 ในไตรมาสก่อนหน้า

หมวดอาหารและเครื่องดื่มที่ไม่มีแอลกอฮอล์ ขยายตัวร้อยละ 3.1 โดยหมวดอาหารรวมขยายตัวร้อยละ 3.0 จากการขยายตัวของการบริโภคผัก นม เนย และไข่ น้ำมันและไขมัน น้ำตาลและผลิตภัณฑ์ขนมหวาน ขณะที่การบริโภคอาหารประเภทเนื้อสัตว์ อาหารประเภทปลา แป้งและธัญพืช และผลไม้ชะลอลงเล็กน้อย ส่วนการบริโภคเครื่องดื่มที่ไม่มีแอลกอฮอล์เพิ่มขึ้น ร้อยละ 4.2 เทียบกับที่ลดลงร้อยละ 2.8 ในไตรมาสก่อนหน้า

หมวดเครื่องดื่มที่มีแอลกอฮอล์และยาสูบ ขยายตัวร้อยละ 3.8 เทียบกับที่ลดลงร้อยละ 0.6 ในไตรมาสก่อนหน้า จากการบริโภคเครื่องดื่มที่มีแอลกอฮอล์ที่ขยายตัวร้อยละ 2.2 จากที่ลดลงร้อยละ 1.0 ในไตรมาสก่อนหน้า และการบริภคยาสูบเพิ่มขึ้นร้อยละ 6.1 จากที่ลดลงร้อยละ 0.8 ในไตรมาสก่อนหน้า

หมวดที่อยู่อาศัย ประปา ไฟฟ้า ก๊าซ และเชื้อเพลิงอื่น ๆ ขยายตัวร้อยละ 3.6 เพิ่มขึ้นจากร้อยละ 1.1 ในไตรมาสก่อนหน้า โดยการใช้จ่ายด้านไฟฟ้า ก๊าซ และเชื้อเพลิงต่าง ๆ ขยายตัวร้อยละ 0.9 จากที่ลดลงร้อยละ 5.4 ในไตรมาสก่อนหน้า และการใช้จ่ายด้านที่อยู่อาศัยและน้ำประปาขยายตัวร้อยละ 4.9 ต่อเนื่องจากร้อยละ 4.7 ในไตรมาสก่อนหน้า ตามปริมาณการจำหน่ายกระแสไฟฟ้าและน้ำประปาของภาคครัวเรือน

**หมวดขนส่ง** ขยายตัวร้อยละ 3.7 ชะลอลงจากร้อยละ 6.9 ในไตรมาสที่ 2/2560 การใช้จ่ายซื้อยานพาหนะของครัวเรือนขยายตัวร้อยละ 11.6 ตามปริมาณการจำหน่ายรถยนต์นั่งส่วนบุคคลและรถยนต์เชิงพาณิชย์ การใช้จ่ายซื้ออุปกรณ์ขนส่งส่วนบุคคลชะลอตัวร้อยละ 0.2 สำหรับค่าใช้จ่ายด้านบริการขนส่ง ชะลอตัวร้อยละ 1.3 สาเหตุหลักมาจากการใช้บริการขนส่งทางบก และทางอากาศที่ชะลอตัว

การให้กู้ยืมของธนาคารพาณิชย์ ดัชนีความเชื่อมั่นผู้บริโภค และราคาขายปลีกน้ำมันในประเทศ

	2559p1				2560p1		
	Q1	Q2	Q3	Q4	Q1	Q2r	Q3
<b>เงินให้กู้ยืมของธนาคารพาณิชย์<sup>1/</sup> (พันล้านบาท)</b>							
การอุปโภคบริโภคส่วนบุคคล	3,714.6	3,769.8	3,800.5	3,882.0	3,885.7	3,940.9	4,013.0
อัตราขยายตัว (ร้อยละ)	6.4	6.0	5.2	4.9	4.6	4.5	5.6
- การซื้อหรือเช่าซื้อรถยนต์และรถจักรยานยนต์	864.9	861.3	861.5	876.1	890.1	904.0	921.4
อัตราขยายตัว (ร้อยละ)	1.2	1.8	2.0	1.4	2.9	5.0	7.0
<b>ยอดคงค้างเงินให้กู้ยืมทั้งสิ้น</b>	<b>13,162.2</b>	<b>13,379.4</b>	<b>13,283.0</b>	<b>13,276.7</b>	<b>13,391.0</b>	<b>13,747.1</b>	<b>14,044.5</b>
อัตราขยายตัว (ร้อยละ)	3.7	4.9	5.5	3.3	1.7	2.7	5.7
<b>ดัชนีความเชื่อมั่นของผู้บริโภค<sup>2/</sup></b>							
อัตราขยายตัว (ร้อยละ)	74.6	72.3	73.3	73.0	75.7	76.0	74.5
อัตราขยายตัว (ร้อยละ)	-5.7	-4.2	1.0	-2.3	1.5	5.1	1.6
<b>ราคาขายปลีกน้ำมันในประเทศ<sup>3/</sup> (บาท/ลิตร)</b>							
น้ำมันเบนซิน 95	30.3	32.0	31.5	33.4	34.9	34.2	31.5
อัตราขยายตัว (ร้อยละ)	-14.4	-8.4	-8.2	2.3	15.2	6.9	-9.7
แก๊สโซฮอล์ ออกเทน 91 อี 10	22.7	24.3	23.8	25.7	27.3	26.4	23.8
อัตราขยายตัว (ร้อยละ)	-16.9	-13.5	-10.8	1.4	20.4	8.7	-12.9
น้ำมันดีเซลHSD	20.7	23.9	23.8	24.7	26.3	24.9	23.8
อัตราขยายตัว (ร้อยละ)	-21.4	-7.3	0.9	9.5	27.1	4.4	-5.7

หมายเหตุ 1/ ที่มา: ธนาคารแห่งประเทศไทย : EC\_MB\_033\_S3 : เงินให้กู้ยืมของธนาคารพาณิชย์ จำแนกตามประเภทธุรกิจ (ISIC)

2/ ที่มา: ศูนย์พยากรณ์เศรษฐกิจและธุรกิจ มหาวิทยาลัยหอการค้าไทย

3/ ที่มา: สำนักงานนโยบายและแผนพลังงาน (สนพ.)

**หมวดสื่อสาร** ขยายตัวร้อยละ 7.1 เทียบกับร้อยละ 9.1 ในไตรมาสก่อนหน้า โดยการใช้จ่ายด้านบริการทั้งการสื่อสารและบริการไปรษณีย์ชะลอตัว ตามผลประกอบการและปริมาณการใช้บริการของธุรกิจไปรษณีย์และโทรคมนาคม

**หมวดภัตตาคารและโรงแรม** ขยายตัวร้อยละ 6.3 เทียบกับร้อยละ 7.9 ในไตรมาสก่อนหน้า ชะลอตัวทั้งการใช้จ่ายด้านบริการภัตตาคารและโรงแรม ส่วนหนึ่งได้รับผลกระทบจากนักท่องเที่ยวชาวต่างประเทศที่ชะลอตัวลง โดยเฉพาะจำนวนนักท่องเที่ยวจากกลุ่มประเทศอาเซียนและยุโรป

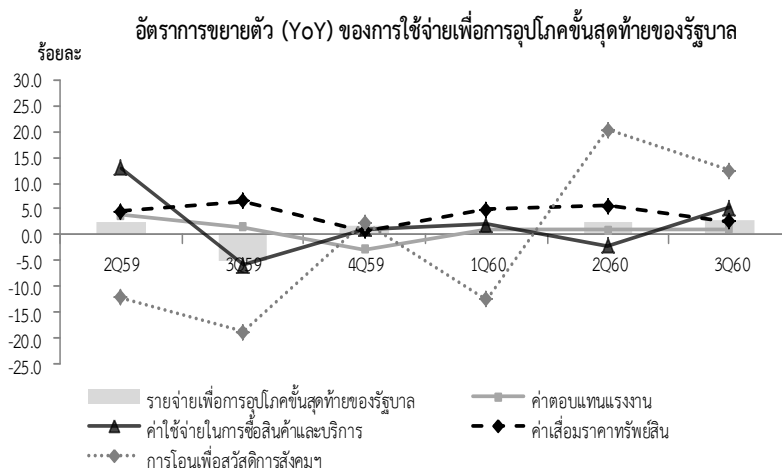
**หมวดสินค้าและบริการอื่น ๆ** ขยายตัวร้อยละ 2.3 เช่นเดียวกับไตรมาสก่อนหน้า โดยการใช้จ่ายหมวดประกันชีวิต ประกันวินาศภัย และบริการทางการเงินขยายตัวร้อยละ 3.4 ชะลอตัวจากร้อยละ 5.0 ในไตรมาสก่อนหน้า หมวดเครื่องประดับส่วนบุคคล และหมวดบริการอื่น ๆ ขยายตัวสูงขึ้น ขณะที่การใช้จ่ายหมวดบริการส่วนบุคคลลดลงร้อยละ 0.5 จากที่ขยายตัวร้อยละ 0.8 ในไตรมาสก่อน

การใช้จ่ายของนักท่องเที่ยวชาวไทยในต่างประเทศขยายตัวร้อยละ 3.2 เทียบกับร้อยละ 15.6 ในไตรมาสก่อนหน้า การใช้จ่ายของนักท่องเที่ยวชาวต่างประเทศในประเทศไทยขยายตัวร้อยละ 8.0 เทียบกับร้อยละ 12.7 ในไตรมาสที่ 2/2560 ตามจำนวนนักท่องเที่ยวต่างประเทศชะลอตัว

## การใช้จ่ายเพื่อการอุปโภคขั้นสุดท้ายของรัฐบาล

ในปีงบประมาณ 2560 รัฐบาลได้อนุมัติวงเงินงบประมาณรายจ่ายรวมทั้งสิ้น 2,923,000 ล้านบาท (รวมงบรายจ่ายเพิ่มเติมกลางปี วงเงิน 190,000 ล้านบาท) เทียบกับปีงบประมาณ 2559 จำนวน 2,776,000 ล้านบาท เพิ่มขึ้นร้อยละ 5.3 โดยไตรมาสที่ 3/2560 มีการเบิกจ่ายรวม 609,057 ล้านบาท เพิ่มขึ้นจากระยะเดียวกันของปีก่อนหน้าร้อยละ 15.3 เบิกจ่ายเหลือปี 24,020 ล้านบาท ลดลงร้อยละ 21.1 เบิกจ่ายจากเงินกู้เพื่อฟื้นฟูเศรษฐกิจและพัฒนาโครงสร้างพื้นฐาน (DPL) จำนวน 105 ล้านบาท เงินกู้โครงการเพื่อพัฒนาระบบบริหารจัดการทรัพยากรน้ำและระบบขนส่งทางถนนระยะเร่งด่วน จำนวน 2,070 ล้านบาท รวมยอดเบิกจ่ายในไตรมาสที่ 3/2560 ทั้งสิ้น 635,252 ล้านบาท เทียบกับ ยอดเบิกจ่าย 654,330 ล้านบาท ในไตรมาสที่ 2/2560

รายจ่ายเพื่อการอุปโภค  
ขั้นสุดท้ายของรัฐบาล  
ขยายตัวร้อยละ 2.8



การใช้จ่ายเพื่อการอุปโภคขั้นสุดท้ายของรัฐบาล โดยรวม ณ ราคาประจำปี มีมูลค่า 661,061 ล้านบาท เพิ่มขึ้นร้อยละ 5.4 จากร้อยละ 4.8 ในไตรมาสก่อนหน้า โดยจำแนกเป็น ค่าตอบแทนแรงงาน 358,651 ล้านบาท เพิ่มขึ้นร้อยละ 3.7 ค่าเสื่อมราคาทรัพย์สินถาวร 72,329 ล้านบาท เพิ่มขึ้นร้อยละ 4.2 รายจ่ายค่าซื้อสินค้าและบริการ 219,959 ล้านบาท เพิ่มขึ้นร้อยละ 7.2 การโอนเพื่อสวัสดิการสังคมที่ไม่เป็นตัวแทนสำหรับสินค้าและบริการในระบบตลาด 51,179 ล้านบาท เพิ่มขึ้นร้อยละ 13.2 ส่วนหนึ่งเป็นผลมาจากการจ่ายเงินค่าบริการทางการแพทย์เหมาจ่ายรายหัวของกองทุนหลักประกันสุขภาพแห่งชาติ ตามโครงการหลักประกันสุขภาพถ้วนหน้า (30 บาท รักษาทุกโรค) ที่จ่ายให้หน่วยบริการมีมูลค่าเพิ่มขึ้น ในขณะที่รายได้จากการขายสินค้าและบริการให้ครัวเรือนและผู้ประกอบการ 41,058 ล้านบาท เพิ่มขึ้นร้อยละ 6.6

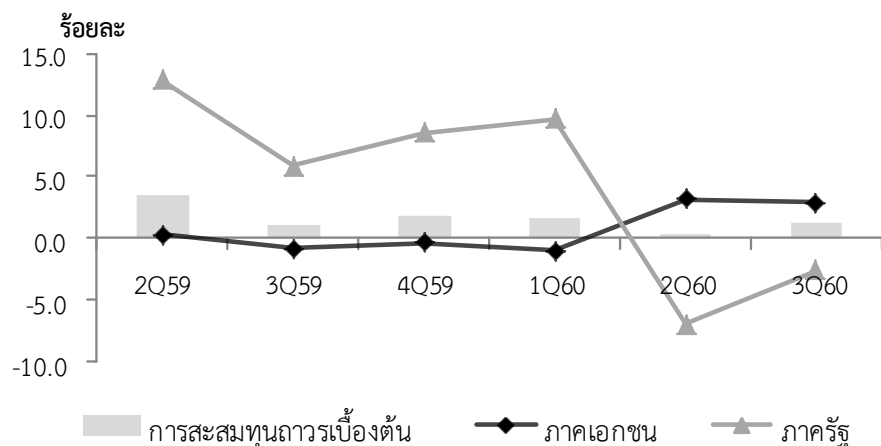
**มูลค่าที่แท้จริง** ของรายจ่ายเพื่อการอุปโภคขั้นสุดท้ายของรัฐบาล ขยายตัวร้อยละ 2.8 เทียบกับร้อยละ 2.6 ในไตรมาสก่อนหน้า ค่าตอบแทนแรงงาน ขยายตัวร้อยละ 0.4 จากร้อยละ 1.1 ในไตรมาสที่ 2/2560 ค่าเสื่อมราคาทรัพย์สินถาวรชะลอตัวร้อยละ 2.6 และการโอนเพื่อสวัสดิการสังคมที่ไม่เป็นตัวแทนสำหรับสินค้าและบริการในระบบตลาดขยายตัวร้อยละ 12.4 ขณะที่รายจ่ายค่าซื้อสินค้าและบริการเพิ่มขึ้นร้อยละ 5.3 จากที่ลดลงร้อยละ 2.0 ในไตรมาสก่อนหน้า

## การลงทุนรวมปรับตัวดีขึ้น

## การสะสมทุนถาวรเบื้องต้น

การลงทุน ขยายตัวร้อยละ 1.2 ปรับตัวดีขึ้น จากร้อยละ 0.4 ในไตรมาสที่ 2/2560 โดยภาครัฐ ลดลงร้อยละ 2.6 เทียบกับการลดลงร้อยละ 7.0 ในไตรมาสก่อนหน้า ส่วนภาคเอกชนขยายตัว ร้อยละ 2.9 ชะลอลงจากที่ขยายตัวร้อยละ 3.2 ในไตรมาสก่อนหน้า

## อัตราการขยายตัว (YoY)



การลงทุนภาคเอกชน ขยายตัวร้อยละ 2.9 ชะลอลงจากร้อยละ 3.2 ในไตรมาสก่อนหน้า

**ด้านการก่อสร้าง** ลดลงร้อยละ 1.1 เทียบกับไตรมาสก่อนหน้า ที่ขยายตัวร้อยละ 3.1 เป็นผลมาจากอาคารที่อยู่อาศัย ลดลงร้อยละ 1.6 อาคารไม่ใช่ที่อยู่อาศัยลดลงร้อยละ 0.3 โดยการก่อสร้างหมวดโรงแรม โรงพยาบาล โรงเรียน ลดลงร้อยละ 0.5 การก่อสร้างโรงงาน อุตสาหกรรมลดลงร้อยละ 10.4 โดยพื้นที่ก่อสร้างในเขตนิคมฯ ในไตรมาสนี้ลดลงร้อยละ 17.8 ขณะที่อาคารเพื่อการพาณิชย์ขยายตัวร้อยละ 3.4 จากอาคารสำนักงานและ ห้างสรรพสินค้าที่มีการก่อสร้างเพิ่มขึ้น ส่วนการก่อสร้างอื่น ๆ หดตัวร้อยละ 0.8

**ด้านเครื่องมือเครื่องจักร** ขยายตัวร้อยละ 4.3 ปรับตัวดีขึ้นจากที่ขยายตัวร้อยละ 3.2 ในไตรมาสที่ 2/2560 โดยหมวดเครื่องใช้สำนักงานขยายตัวร้อยละ 4.8 เพิ่มขึ้นในกลุ่มอุปกรณ์สื่อสารโทรคมนาคม อุปกรณ์สำนักงาน คอมพิวเตอร์ และอุปกรณ์การถ่ายภาพและภาพยนตร์ หมวดเครื่องจักรเครื่องมือที่ใช้ในอุตสาหกรรม ขยายตัวร้อยละ 1.9 เพิ่มขึ้นในกลุ่มเครื่องจักรและอุปกรณ์สำหรับการเกษตร เครื่องจักรสำหรับการแปรรูปอาหาร เครื่องดื่มและยาสูบและชิ้นส่วนต่าง ๆ และหมวดยานยนต์และอุปกรณ์ขนส่งขยายตัวร้อยละ 3.3 โดยจำนวนรถใหม่จดทะเบียนตามกฎหมายว่าด้วยรถยนต์ และกฎหมายว่าด้วยการขนส่งเพิ่มขึ้น ในหมวดรถกระบะบรรทุกหรือรถยนต์เพื่อใช้ในการพาณิชย์และรถจักรยานยนต์

**การลงทุนภาครัฐ** ลดลงร้อยละ 2.6 ปรับตัวดีขึ้นจากไตรมาสก่อนหน้า ที่ลดลงร้อยละ 7.0 เป็นผลมาจากการลงทุนรัฐบาลลดลงร้อยละ 1.9 ปรับตัวดีขึ้นจากไตรมาสก่อนหน้าที่ลดลงร้อยละ 16.5 และการลงทุนรัฐวิสาหกิจลดลงร้อยละ 3.6 จากที่ขยายตัวร้อยละ 19.4 ในไตรมาสที่ 2/2560

**ด้านการก่อสร้าง** ลดลงร้อยละ 2.2 ปรับตัวดีขึ้นจากไตรมาสก่อนหน้า ที่ลดลงร้อยละ 12.8 เป็นผลมาจากการก่อสร้างรัฐบาลลดลงร้อยละ 1.9 จากการลดลงของการเบิกจ่ายเงินในโครงการเงินกู้เพื่อการพัฒนาาระบบบริหารจัดการทรัพยากรน้ำและระบบขนส่งทางถนน ระยะเร่งด่วน เนื่องจากใกล้สิ้นสุดโครงการ สำหรับการก่อสร้างรัฐวิสาหกิจหดตัวร้อยละ 2.5 เนื่องจากไม่มีโครงการใหม่ขนาดใหญ่เข้าสู่ช่วงการก่อสร้างเพิ่มเติม โดยส่วนใหญ่เป็นโครงการต่อเนื่องทั้งโครงการขนาดใหญ่ และโครงการอื่นๆ เช่น โครงการพัฒนาที่อยู่อาศัยของการเคหะแห่งชาติและโครงการปรับปรุงกิจการประปาแผนหลัก ของการประปานครหลวง เป็นต้น

**ด้านเครื่องจักรเครื่องมือ** หดตัวร้อยละ 3.9 เป็นผลมาจากการลงทุนเครื่องจักรเครื่องมือรัฐบาลหดตัวร้อยละ 1.6 สำหรับเครื่องจักรเครื่องมือรัฐวิสาหกิจหดตัวร้อยละ 5.6 ประกอบกับไตรมาสนี้ไม่มีการนำเข้าเครื่องบินเพื่อการพาณิชย์ของบริษัท การบินไทย จำกัด (มหาชน)

อัตราการขยายตัว (YoY) ของการลงทุน (ร้อยละ)

	2559p1	2559p1				2560p1		
		Q1	Q2	Q3	Q4	Q1	Q2r	Q3
<b>ก่อสร้าง</b>	<b>8.1</b>	<b>12.5</b>	<b>8.6</b>	<b>5.4</b>	<b>6.3</b>	<b>2.9</b>	<b>-6.0</b>	<b>-1.8</b>
ภาคเอกชน	1.1	7.2	-1.6	-0.3	-0.5	-4.5	3.1	-1.1
ภาครัฐ	14.0	16.9	17.6	10.2	11.7	8.5	-12.8	-2.2
<b>เครื่องจักรเครื่องมือ</b>	<b>0.1</b>	<b>1.2</b>	<b>0.8</b>	<b>-1.4</b>	<b>-0.4</b>	<b>1.0</b>	<b>3.9</b>	<b>3.2</b>
ภาคเอกชน	0.2	1.2	0.8	-0.8	-0.4	-0.3	3.2	4.3
ภาครัฐ	-1.0	1.7	0.3	-5.2	0.2	13.9	10.1	-3.9
<b>มูลค่าการลงทุนรวม</b>	<b>2.8</b>	<b>5.0</b>	<b>3.5</b>	<b>1.0</b>	<b>1.8</b>	<b>1.7</b>	<b>0.4</b>	<b>1.2</b>
ภาคเอกชน	0.4	2.4	0.3	-0.8	-0.4	-1.1	3.2	2.9
ภาครัฐ	9.9	12.9	12.8	5.8	8.6	9.7	-7.0	-2.6

## ส่วนเปลี่ยนสินค้าคงเหลือ

สินค้าคงเหลือ ณ ราคาประจำปี ในไตรมาสที่ 3/2560 มีมูลค่าลดลง จำนวน 59,638 ล้านบาท ภาวะการผลิตโดยรวมในไตรมาสที่ 3/2560 ณ ราคาประจำปี ปรับตัวดีขึ้น ทั้งด้านการผลิตและการใช้จ่าย อย่างไรก็ตาม เมื่อเทียบกับไตรมาสที่ 2/2560 ด้านการใช้จ่ายขยายตัวในอัตราที่สูงกว่าด้านการผลิต จึงส่งผลให้สินค้าคงคลังในไตรมาสนี้ลดลง

ในไตรมาสที่ 3/2560 การสะสมสินค้าคงคลังของภาคเกษตรลดลง ในขณะที่ภาคอุตสาหกรรมและเหมืองแร่เพิ่มขึ้นเล็กน้อย ภาคเกษตรที่มีการสะสมสินค้าคงคลังลดลง ได้แก่ ข้าวเปลือก และมันสำปะหลัง ส่วนยางพารามีการสะสมสินค้าคงคลังเพิ่มขึ้น ขณะที่การผลิตข้าวสารในไตรมาสนี้ลดลง ประกอบกับการส่งออกเพิ่มขึ้น ทำให้มูลค่าการสะสมสินค้าคงคลังของข้าวสารลดลงมาก ภาคอุตสาหกรรมหมวดที่มีการสะสมสินค้าคงคลังเพิ่มขึ้นเล็กน้อย ได้แก่ หมวดการทำเครื่องประดับจากเพชรพลอย โลหะมีค่าและไข่มุก หมวดการผลิตอุปกรณ์สำนักงาน ชิ้นส่วนคอมพิวเตอร์และอิเล็กทรอนิกส์ และหมวดการผลิตยานยนต์และเครื่องยนต์ ขณะที่น้ำมันดิบและทองคำมีการสะสมสินค้าคงคลังเพิ่มขึ้นเล็กน้อย เช่นกัน โดยเป็นผลมาจากการนำเข้าเพิ่มขึ้นกว่าไตรมาสก่อน ส่วนสินค้าอุตสาหกรรมที่มีการสะสมสินค้าคงคลังลดลง ได้แก่ การผลิตในหมวดการผลิตน้ำตาลจากอ้อย หมวดการผลิตเม็ดพลาสติก และหมวดการผลิตเคมีภัณฑ์ขั้นมูลฐาน

## ด้านต่างประเทศ

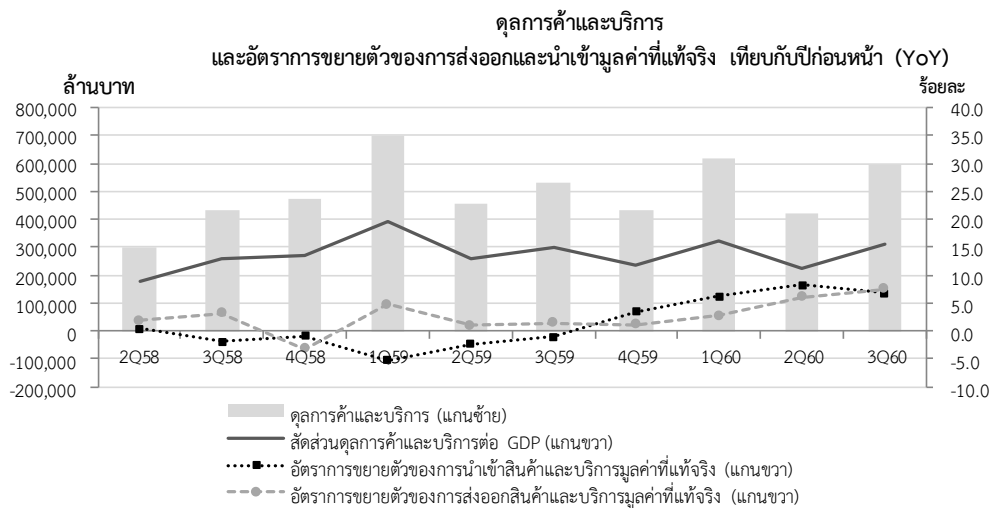
**การส่งออกสินค้า** ขยายตัวร้อยละ 8.1 เร่งตัวขึ้นจากไตรมาสก่อนที่ขยายตัวร้อยละ 5.2 เพิ่มขึ้นทั้งการส่งออกสินค้าเกษตร ประมง และสินค้าอุตสาหกรรม สินค้าเกษตรขยายตัวจากการส่งออกข้าวเป็นสำคัญ โดยเฉพาะตลาดแอฟริกา รวมทั้งการที่อิหร่านและบังคลาเทศกลับมานำเข้าข้าวจากไทยเป็นปริมาณสูงอีกครั้ง กอปรกับการส่งออกยางพาราและมันสำปะหลังเพิ่มขึ้นจากที่หดตัวในไตรมาสก่อนหน้า สินค้าประมงขยายตัวตามการส่งออกกุ้งไปเวียดนามและไต้หวัน ขณะที่สินค้าอุตสาหกรรมขยายตัวจากสินค้าอิเล็กทรอนิกส์ ตามอุปสงค์ในตลาดโลกด้านการใช้งานอินเทอร์เน็ตผ่านอุปกรณ์สื่อสาร ประกอบกับการส่งออกสินค้าสำคัญอื่น ๆ ขยายตัวดีเช่นกัน อาทิ ผลิตภัณฑ์ยาง ชิ้นส่วนเครื่องใช้ไฟฟ้า ชิ้นส่วนยานยนต์ เคมีภัณฑ์ และผลิตภัณฑ์ปิโตรเลียม อย่างไรก็ตาม การส่งออกรถยนต์นั่ง รวมทั้งรถกระบะและบรรทุกซึ่งเป็นสินค้าส่งออกรายการสำคัญลดลงส่วนหนึ่งเป็นผล จากการที่ตลาดเวียดนามรอกการยกเว้นภาษีนำเข้ารถยนต์ในปี 2561 ตามข้อตกลงเขตการค้าเสรีอาเซียน แม้ว่าตลาดรถยนต์นั่งในตะวันออกกลางจะกลับมาขยายตัวได้ หลังจากลดลงต่อเนื่องตั้งแต่ปี 2559 ตามภาวะเศรษฐกิจในภูมิภาคและสถานการณ์ราคาน้ำมัน

การส่งออก  
และการนำเข้าสินค้า  
ขยายตัวสูง

**การนำเข้าสินค้า** ขยายตัวร้อยละ 8.3 โดยสินค้าอุปโภคบริโภคขยายตัวจากการนำเข้าผลิตภัณฑ์สัตว์และประมง และอาหาร เครื่องดื่ม การนำเข้าสินค้าวัตถุดิบเพิ่มขึ้นตามการนำเข้าน้ำมันดิบ ก๊าซธรรมชาติ และโลหะ รวมทั้งการขยายตัวของการนำเข้าชิ้นส่วนอิเล็กทรอนิกส์และแผงวงจรรวม ซึ่งขยายตัวตามการผลิตภาคอุตสาหกรรม เพื่อตอบสนองต่ออุปสงค์ในสินค้าอิเล็กทรอนิกส์และอุปกรณ์สื่อสารในตลาดโลก ขณะที่การนำเข้าสินค้าทุนขยายตัวตามอุปสงค์จากการสะสมทุนถาวรเบื้องต้นในหมวดเครื่องมือเครื่องจักรภาคเอกชน

**บริการรับ** ขยายตัวร้อยละ 4.9 ชะลอลงจากที่ขยายตัวร้อยละ 8.9 ในไตรมาสที่ผ่านมา ปัจจัยสำคัญจากการชะลอตัวของรายรับจากการท่องเที่ยวและรายรับค่าโดยสาร ตามจำนวนนักท่องเที่ยวที่ชะลอลง โดยเฉพาะจากภูมิภาคยุโรป ประกอบกับการลดลงของนักท่องเที่ยวมาเลเซียจากการที่เงินริงกิตอ่อนค่าลงอย่างต่อเนื่อง

**บริการจ่าย** ลดลงร้อยละ 0.5 เป็นผลจากการลดลงของค่าบริการธุรกิจอื่น ๆ เป็นสำคัญ อย่างไรก็ตาม ค่าบริการขนส่งสินค้าขยายตัวตามปริมาณการค้าระหว่างประเทศที่เพิ่มขึ้น ขณะที่รายจ่ายจากการท่องเที่ยวชะลอ





ตารางที่ 1 ผลิตภัณฑ์มวลรวมในประเทศ ณ ราคาประจำปี

หน่วย: ล้านบาท

	2559p1	2559p1				2560p1			ม.ค.-ก.ย.	
		Q1	Q2	Q3	Q4	Q1	Q2r	Q3	2559p1	2560p1
การอุปโภคบริโภคขั้นสุดท้ายของเอกชน	7,280,264	1,725,350	1,875,926	1,841,131	1,837,857	1,807,323	1,934,777	1,919,965	5,442,407	5,662,065
การอุปโภคขั้นสุดท้ายของรัฐบาล	2,455,779	604,092	605,865	627,059	618,763	618,012	635,108	661,061	1,837,016	1,914,181
การสะสมทุนถาวรเบื้องต้น	3,490,808	904,438	883,754	809,711	892,905	934,877	903,621	835,896	2,597,903	2,674,394
ส่วนเปลี่ยนสินค้าคงเหลือ	-330,723	-205,292	-158,143	-78,601	111,313	-67,550	-61,812	-59,638	-442,036	-189,000
การส่งออกสินค้าและบริการ	9,898,871	2,524,915	2,362,830	2,494,611	2,516,515	2,659,088	2,509,233	2,682,006	7,382,356	7,850,327
- สินค้า	7,555,323	1,879,550	1,830,540	1,912,865	1,932,368	1,973,238	1,923,387	2,056,755	5,622,955	5,953,380
- บริการ	2,343,548	645,365	532,290	581,746	584,147	685,850	585,846	625,251	1,759,401	1,896,947
การนำเข้าสินค้าและบริการ	7,782,377	1,827,454	1,904,969	1,965,085	2,084,869	2,043,647	2,091,623	2,088,205	5,697,508	6,223,475
- สินค้า	6,293,579	1,458,381	1,537,249	1,600,369	1,697,580	1,664,158	1,704,035	1,719,327	4,595,999	5,087,520
- บริการ	1,488,798	369,073	367,720	364,716	387,289	379,489	387,588	368,878	1,101,509	1,135,955
ด้านการใช้จ่าย	15,012,622	3,726,049	3,665,263	3,728,826	3,892,484	3,908,103	3,829,304	3,951,085	11,120,138	11,688,492
ค่าสถิติคลาดเคลื่อน	-646,065	-166,965	-141,287	-157,979	-179,833	-110,784	-114,058	-152,512	-466,231	-377,354
ด้านการผลิต	14,366,557	3,559,084	3,523,976	3,570,847	3,712,651	3,797,319	3,715,246	3,798,573	10,653,907	11,311,138

ตารางที่ 2 อัตราการขยายตัวของผลิตภัณฑ์มวลรวมในประเทศมูลค่าที่แท้จริง เทียบกับระยะเดียวกันของปีก่อนหน้า (YOY)

หน่วย: ร้อยละ

	2559p1	2559p1				2560p1			ม.ค.-ก.ย.	
		Q1	Q2	Q3	Q4	Q1	Q2r	Q3	2559p1	2560p1
การบริโภคอุปโภคขั้นสุดท้ายของเอกชน	3.1	2.8	4.0	3.0	2.5	3.2	3.0	3.1	3.2	3.1
การบริโภคขั้นสุดท้ายของรัฐบาล	1.7	9.1	2.4	-5.2	1.8	0.3	2.6	2.8	1.7	1.9
การสะสมทุนถาวรเบื้องต้น	2.8	5.0	3.5	1.0	1.8	1.7	0.4	1.2	3.2	1.1
การส่งออกสินค้าและบริการ	2.1	4.8	1.0	1.4	1.1	2.7	6.0	7.4	2.4	5.3
- สินค้า	0.0	0.8	-1.9	-0.4	1.4	2.6	5.2	8.1	-0.5	5.3
- บริการ	9.3	18.1	11.6	7.7	0.4	3.2	8.9	4.9	12.6	5.5
การนำเข้าสินค้าและบริการ	-1.4	-5.2	-2.5	-1.1	3.4	6.1	8.2	6.7	-2.9	7.0
- สินค้า	-2.1	-7.6	-2.8	-1.5	3.6	7.3	9.1	8.3	-3.9	8.3
- บริการ	1.7	5.7	-1.3	0.5	2.0	1.1	4.2	-0.5	1.6	1.6
ผลิตภัณฑ์มวลรวมในประเทศ (GDP)	3.2	3.1	3.6	3.2	3.0	3.3	3.8	4.3	3.3	3.8

ตารางที่ 3 อัตราการขยายตัวของผลิตภัณฑ์มวลรวมในประเทศมูลค่าที่แท้จริงด้านการผลิต เทียบกับระยะเดียวกันของปีก่อนหน้า (YoY) หน่วย: ร้อยละ

	2559p1	2559p1				2560p1			ม.ค.-ก.ย.	
		Q1	Q2	Q3	Q4	Q1	Q2r	Q3	2559p1	2560p1
<b>ภาคการเกษตร</b>	<b>0.6</b>	<b>-2.0</b>	<b>-0.4</b>	<b>0.9</b>	<b>3.0</b>	<b>5.7</b>	<b>16.1</b>	<b>9.9</b>	<b>-0.7</b>	<b>10.3</b>
เกษตรกรรม การล่าสัตว์ และการป่าไม้	0.1	-2.7	-0.9	0.6	2.7	6.3	17.4	10.1	-1.2	10.9
การประมง	5.7	5.7	6.0	5.6	5.4	0.8	2.4	8.6	5.8	3.3
<b>ภาคนอกการเกษตร</b>	<b>3.5</b>	<b>3.7</b>	<b>3.9</b>	<b>3.2</b>	<b>3.2</b>	<b>3.1</b>	<b>2.8</b>	<b>3.8</b>	<b>3.6</b>	<b>3.2</b>
การทำเหมืองแร่และเหมืองหิน	-0.4	3.7	0.6	-0.9	-4.8	-5.6	-6.9	-8.4	1.1	-7.0
การผลิตอุตสาหกรรม	1.4	-0.2	2.2	1.6	2.2	1.3	1.1	4.3	1.2	2.2
การไฟฟ้า แก๊ส และการประปา	4.3	2.6	7.7	4.9	1.8	1.9	-1.3	3.5	5.1	1.3
การก่อสร้าง	8.3	11.9	9.9	5.2	6.1	2.8	-6.2	-1.7	8.9	-1.9
การขายส่ง การขายปลีก และการซ่อมแซมฯ	5.0	4.6	4.7	5.2	5.6	5.9	6.0	6.4	4.8	6.1
โรงแรมและภัตตาคาร	10.3	12.3	10.8	13.5	4.9	5.3	7.5	6.7	12.2	6.5
การขนส่ง สถานที่เก็บสินค้า และการคมนาคม	5.6	6.4	4.2	6.5	5.2	5.4	8.7	8.1	5.7	7.4
ตัวกลางทางการเงิน	6.1	5.9	6.2	5.8	6.7	4.6	5.1	4.8	6.0	4.8
บริการด้านอสังหาริมทรัพย์ การให้เช่า และบริการทางธุรกิจ	1.8	2.2	2.1	1.1	1.9	4.0	4.4	4.2	1.8	4.2
การบริหารราชการและการป้องกันประเทศ ฯ	0.7	3.5	1.3	-1.8	0.1	0.2	0.6	-0.9	0.9	-0.1
การศึกษา	-0.1	2.6	0.3	-2.4	-0.7	0.2	0.4	-0.3	0.1	0.1
การบริการด้านสุขภาพและงานสังคมสงเคราะห์	3.3	4.9	3.3	0.9	4.3	4.1	3.8	3.6	3.0	3.8
การให้บริการชุมชน สังคม และบริการส่วนบุคคลอื่น ๆ	9.7	9.4	11.3	11.4	7.1	6.4	5.9	4.9	10.7	5.7
ลูกจ้างในครัวเรือนส่วนบุคคล	-0.3	0.0	-0.5	1.6	-2.4	-0.2	-2.8	-7.2	0.4	-3.4
<b>ผลิตภัณฑ์มวลรวมในประเทศ (GDP)</b>	<b>3.2</b>	<b>3.1</b>	<b>3.6</b>	<b>3.2</b>	<b>3.0</b>	<b>3.3</b>	<b>3.8</b>	<b>4.3</b>	<b>3.3</b>	<b>3.8</b>

ตารางที่ 4 อัตราการขยายตัวของผลิตภัณฑ์มวลรวมในประเทศมูลค่าที่แท้จริงด้านการผลิตและด้านการใช้จ่าย เทียบกับไตรมาสก่อนหน้า ปรับด้วยดัชนีฤดูกาล (QoQ SA) หน่วย: ร้อยละ

	2558p				2559p1				2560p1		
	Q1r	Q2r	Q3r	Q4r	Q1r	Q2r	Q3r	Q4r	Q1r	Q2r	Q3
<b>ด้านการใช้จ่าย</b>											
การบริโภคอุปโภคขั้นสุดท้ายของเอกชน	0.8	0.5	0.9	0.8	0.7	1.4	0.1	0.5	1.3	1.0	0.3
การอุปโภคขั้นสุดท้ายของรัฐบาล	-2.7	2.2	2.8	2.6	0.9	-3.8	-4.5	9.5	-0.6	-1.3	-4.1
การสะสมทุนถาวรเบื้องต้น	5.5	-1.4	0.3	4.6	0.8	-1.9	-1.8	4.8	0.4	-2.7	-0.8
การส่งออกสินค้าและบริการ	-5.4	1.0	0.3	0.8	2.2	-2.1	0.7	0.4	3.7	1.3	2.0
การนำเข้าสินค้าและบริการ	1.1	-1.6	0.1	-1.2	-2.1	0.7	1.4	3.0	1.2	2.2	0.2
<b>ด้านการผลิต</b>											
เกษตร	-2.9	0.2	-1.8	-0.1	0.1	1.0	0.3	1.5	3.1	10.4	-4.7
อุตสาหกรรม	1.3	-1.2	1.1	0.2	-0.2	1.3	0.1	0.8	-0.8	1.0	3.0
การขายส่ง การขายปลีก และการซ่อมแซมฯ	1.0	1.0	0.6	2.1	0.9	1.1	1.2	2.1	1.3	1.2	1.7
ตัวกลางทางการเงิน	3.4	1.3	1.2	1.8	1.6	1.5	0.9	2.5	-0.4	1.9	0.8
<b>ผลิตภัณฑ์มวลรวมในประเทศ (GDP)</b>	<b>0.5</b>	<b>0.4</b>	<b>1.0</b>	<b>0.7</b>	<b>1.0</b>	<b>0.9</b>	<b>0.5</b>	<b>0.5</b>	<b>1.3</b>	<b>1.4</b>	<b>1.0</b>

ตารางที่ 5 การส่งออก การนำเข้า และดุลบัญชีเดินสะพัด ณ ราคาประจำปี

หน่วย: ล้านบาท

	2559p1	2559p1				2560p1			ม.ค.-ก.ย.	
		Q1	Q2	Q3	Q4	Q1	Q2r	Q3	2559p1	2560p1
มูลค่าการส่งออกสินค้าและบริการ	9,898,871	2,524,915	2,362,830	2,494,611	2,516,515	2,659,088	2,509,233	2,682,006	7,382,356	7,850,327
อัตราเพิ่ม (ร้อยละ)	4.8	10.0	5.4	1.7	2.4	5.3	6.2	7.5	5.6	6.3
มูลค่าการนำเข้าสินค้าและบริการ	7,782,377	1,827,454	1,904,969	1,965,085	2,084,869	2,043,647	2,091,623	2,088,205	5,697,508	6,223,475
อัตราเพิ่ม (ร้อยละ)	-1.0	-4.5	-1.9	-2.7	4.9	11.8	9.8	6.3	-3.0	9.2
ดุลการค้าและบริการ	2,116,494	697,461	457,861	529,526	431,646	615,441	417,610	593,801	1,684,848	1,626,852
สัดส่วนต่อ GDP (ร้อยละ)	14.7	19.6	13.0	14.8	11.6	16.2	11.2	15.6	15.8	14.4
รายได้ปฐมภูมิ	-719,864	-119,419	-218,183	-223,933	-158,329	-144,599	-222,920	-201,349	-561,535	-568,868
รายได้ทุติยภูมิ	240,599	58,135	56,212	56,129	70,124	63,357	58,850	64,135	170,475	186,342
ดุลบัญชีเดินสะพัด	1,637,228	636,176	295,890	361,721	343,441	534,199	253,540	456,587	1,293,788	1,244,326
สัดส่วนต่อ GDP (ร้อยละ)	11.4	17.9	8.4	10.1	9.3	14.1	6.8	12.0	12.1	11.0

ตารางที่ 6 อัตราการขยายตัวดัชนีราคาผลิตภัณฑ์มวลรวมในประเทศ ดัชนีราคาผู้บริโภค และดัชนีราคาผู้ผลิต เทียบกับปีก่อนหน้า (YoY)

หน่วย: ร้อยละ

	2559p1	2559p1				2560p1			ม.ค.-ก.ย.	
		Q1	Q2	Q3	Q4	Q1	Q2r	Q3	2559p1	2560p1
ดัชนีราคาผลิตภัณฑ์มวลรวมในประเทศ	1.8	1.0	1.9	1.9	2.3	3.3	1.5	2.0	1.6	2.3
ดัชนีราคาผู้บริโภค	0.2	-0.5	0.3	0.3	0.7	1.3	0.1	0.4	0.0	0.6
ดัชนีราคาผู้ผลิต	-1.2	-2.7	-1.5	-0.6	0.0	3.3	0.1	-0.4	-1.6	1.0

## นโยบายการปรับปรุงข้อมูลย้อนหลัง

การปรับปรุงข้อมูลการจัดทำสถิติผลิตภัณฑ์มวลรวมในประเทศรายไตรมาสย้อนหลัง ประกอบด้วย 2 ลักษณะ คือ

**1. การปรับปรุงครั้งแรก** เป็นการปรับปรุงไตรมาสย้อนหลังจากไตรมาสอ้างอิงหนึ่งไตรมาส เพื่อให้มีความถูกต้องยิ่งขึ้น อันเนื่องมาจากการปรับปรุงตามแหล่งข้อมูลล่าสุด โดยในตารางจะแสดงตัวอักษร “r” หมายถึง revised หรือปรับปรุง กำกับไว้ที่ไตรมาสที่การปรับปรุงค่า

**2. การปรับปรุงครั้งที่สอง** เป็นการปรับปรุงเพื่อให้ค่าผลรวมรายไตรมาสทั้งสี่ไตรมาสมีค่าเท่ากับรายปี โดยจะดำเนินการปรับปรุงครั้งที่สองเมื่อการจัดทำสถิติรายปีแล้วเสร็จ และจะมีการปรับปรุงย้อนหลังสองปีตามสถิติรายปี การปรับปรุงครั้งที่สองมิได้มีการปรับแก้ข้อมูลเครื่องชี้ใหม่เป็นเพียงการใช้เทคนิคทางคณิตศาสตร์ คือ Denton Least Square Technique โดยในทางปฏิบัติได้ใช้โปรแกรมประมวลผลสำเร็จรูปที่เรียกว่า “The Canadian Bench Program and Extrapolation (Bench Program)” โดยในตารางจะแสดงตัวอักษร “r” ซึ่งหมายถึง revised หรือปรับปรุง กำกับไว้ที่ปีที่มีการปรับปรุงค่า ซึ่งหมายถึงค่าในแต่ละไตรมาสในปีที่มี “r” กำกับไว้ ได้มีการปรับปรุงค่าตามสถิติรายปี

### การแสดงอักษรกำกับ

การแสดงอักษรกำกับสดมภ์ในตารางของเอกสารฉบับนี้ มี 3 ลักษณะ คือ r, p และ p1 โดย r มีสองชนิด ตามที่ได้กล่าวไว้ในหัวข้อนโยบายการปรับปรุงย้อนหลัง p คือ ค่ารายไตรมาสในปีที่มีค่ารายปีเป็นค่าตัวรวมเบื้องต้น ส่วน p1 หมายถึง ค่ารายไตรมาสในเบื้องต้นที่ยังไม่มีค่ารายปี

## การจัดทำและเผยแพร่สถิติผลิตภัณฑ์มวลรวมในประเทศรายไตรมาส (QGDP) ตามมาตรฐาน SDDS

สำนักงานคณะกรรมการพัฒนาการเศรษฐกิจและสังคมแห่งชาติ มีหน้าที่ในการจัดทำและเผยแพร่สถิติผลิตภัณฑ์มวลรวมในประเทศทั้งรายปีและรายไตรมาส โดยได้ดำเนินการจัดทำและประมวลผลตามมาตรฐานและกรอบแนวคิดของระบบบัญชีประชาชาติสากล (System of National Accounts) โดยใช้ข้อมูลพื้นฐานจากแหล่งข้อมูลต่าง ๆ ที่เกี่ยวข้อง ทั้งนี้ รายละเอียดกรอบแนวคิดวิธีการคำนวณ ตลอดจนแหล่งข้อมูล ได้แสดงและเผยแพร่ไว้ในเอกสาร **“แนวทางการจัดทำสถิติผลิตภัณฑ์มวลรวมในประเทศรายไตรมาส”** แล้ว

โดยเฉพาะ QGDP ได้ดำเนินการจัดทำและเผยแพร่ตามมาตรฐาน SDDS (Special Data Dissemination Standard) ของกองทุนการเงินระหว่างประเทศ (IMF) ซึ่งกำหนดให้เผยแพร่สถิติไตรมาสอ้างอิงภายในสามเดือนหลังสิ้นสุดไตรมาส แต่ปัจจุบันสำนักงานฯ ได้พัฒนาการเผยแพร่ให้เร็วขึ้น เพื่อสนองต่อความต้องการของผู้ใช้ โดยกำหนดเผยแพร่ในวันจันทร์ที่สามของเดือนที่สองหลังจากไตรมาสอ้างอิง (8 สัปดาห์) ผ่านวิธีการเผยแพร่ 3 ช่องทาง คือ (1) การแถลงข่าว (2) เอกสาร และ (3) web site คือ [www.nesdb.go.th](http://www.nesdb.go.th) การเผยแพร่ทั้งสามช่องทางนี้จะมีขึ้นพร้อมกันในเวลา 9:30 น ของวันดังกล่าว และเชื่อมโยงไปยัง website ของ IMF ที่ <http://dsbb.imf.org/Pages/SDDS/CtyCtgList.aspx?ctycode=THA>

นอกจากนั้น ได้นำเสนอตารางการเผยแพร่ข้อมูลล่วงหน้าประมาณ 1 ปี ไว้ที่ปกหลังของเอกสารฉบับนี้ด้วย

การนำข้อความหรือข้อมูลในรายงานนี้ไปใช้เผยแพร่ต่อ  
โปรดอ้างอิงรายงานและแหล่งข้อมูลด้วย

## FORTHCOMING RELEASES

DECEMBER 2017	JANUARY 2018	FEBRUARY 2018	MARCH 2018
29 National Income of Thailand 2016 (publication)	31 Capital Stock of Thailand (CVM) 2016 (publication)	16 Flow-of-Fund Accounts of Thailand 2016 (statistic tables on internet)  19 GDP : Q4/2017 (press release, publication, internet) (9:30 a.m. local time)  28 Gross Regional and Provincial Products 2016 (statistic tables on internet)	
APRIL 2018	MAY 2018	JUNE 2018	JULY 2018
20 Flow-of-Fund Accounts of Thailand 2016 (publication)  30 Gross Regional and Provincial Products 2016 (publication)	21 GDP : Q1/2018 (press release, publication, internet) (9:30 a.m. local time)		
AUGUST 2018	SEPTEMBER 2018	OCTOBER 2018	NOVEMBER 2018
20 GDP : Q2/2018 (press release, publication, internet) (9:30 a.m. local time)			19 GDP : Q3/2018 (press release, publication, internet) (9:30 a.m. local time)  30 National Income of Thailand 2017

### วัน เวลา และสถานที่ออกรายงาน >>

วันจันทร์ที่ 20 พฤศจิกายน 2560 เวลา 9:30 น.  
สำนักงานคณะกรรมการพัฒนาการเศรษฐกิจและสังคมแห่งชาติ  
962 ถนนกรุงเกษม เขตป้อมปราบฯ กทม. 10100

### Embargo and venue >>

9:30 a.m. Monday, November 20, 2017  
Office of the National Economic and Social Development Board, 962 Krung Kasem Rd., Pomprab, Bangkok 10100

### กำหนดการออกรายงาน

ผลิตภัณฑ์มวลรวมในประเทศ ไตรมาสที่ 4/2560

### Forthcoming issues;

The 4th quarter 2017 GDP

วันจันทร์ที่ 19 กุมภาพันธ์ 2561 เวลา 9:30 น.

9:30 a.m. Monday, February 19, 2018

### ผู้ประสานงาน / Contact persons

หากต้องการทราบรายละเอียดเพิ่มเติม กรุณาสอบถามได้ที่ e-mails ด้านล่าง หรือ โทร. 0-2280-4085

For further information, please contact us via e-mails or call 0-2280-4085 with following extension numbers:

Tables	Coordinators	E-mail address	Extension numbers
Table 1 - 4, 6	Peeranat Dangsakul	peeranat@nesdb.go.th	6521
Table 5	Santi Srisomboon	santi@nesdb.go.th	6526

